

GESTIFONSA RENTA VARIABLE GLOBAL, FI

Fondo Anteriormente denominado: *GESTIFONSA PATRIMONIO, FI*
Fondo armonizado

El valor del patrimonio en un fondo de inversión, cualquiera que sea su política de inversión, está sujeto a las fluctuaciones de los mercados, pudiendo obtenerse tanto rendimientos positivos como pérdidas.

Previa a la celebración del contrato, deberá entregarse el último informe semestral publicado, excepto en el caso de renovaciones de fondos con objetivo concreto de rentabilidad a vencimiento garantizado o no, y el documento con los datos fundamentales para el inversor y, previa solicitud, el folleto, que contiene el Reglamento de Gestión y los últimos informes anual y trimestral publicados. Todos estos documentos, con los últimos informes trimestral y anual, pueden solicitarse gratuitamente y ser consultados en la página web de la Sociedad Gestora, por medios telemáticos en la Sociedad Gestora o en las entidades comercializadoras, así como en los Registros de la CNMV. Para aclaraciones adicionales diríjase a dichas entidades.

DATOS GENERALES DEL FONDO

Fecha de constitución del Fondo: 11/10/2016

Gestora: GESTIFONSA, S. G. I. I. C., S. A.

Depositario: BANCO INVERSIS, S. A.

Auditor: J. V. R. y Asociados Auditores, S. L.

Fecha de registro en la CNMV: 23/12/2016

Grupo Gestora: BANCO CAMINOS

Grupo Depositario: BANCA MARCH

POLÍTICA DE INVERSIÓN

Categoría: Fondo de Inversión. RENTA VARIABLE INTERNACIONAL.

Plazo indicativo de la inversión: Este fondo puede no ser adecuado para inversores que prevean retirar su dinero en un plazo inferior a 3 años.

Objetivo de gestión: La gestión toma como referencia la rentabilidad del índice 50% MSCI EUROPE NET TOTAL RETURN INDEX (en euros) y 50% MSCI WORLD NET TOTAL RETURN INDEX (en euros). El índice de referencia se utiliza a efectos meramente comparativos.

Política de inversión:

El Fondo podrá invertir un 0-100% de su patrimonio en IIC financieras (activo apto), armonizadas o no (máximo 30% en IIC no armonizadas), pertenecientes o no al grupo de la Gestora.

El fondo invertirá, directa o indirectamente a través de IIC, más del 75% de su exposición total, en renta variable de cualquier sector, de emisores y mercados principalmente de países OCDE (pudiendo invertir hasta un 20% de la exposición total en países emergentes), mayoritariamente en empresas de elevada y mediana capitalización, pudiendo invertir de forma minoritaria en compañías de pequeña capitalización.

El resto de la exposición total se invertirá, directa o indirectamente, en renta fija pública y/o privada (incluyendo instrumentos del mercado monetario cotizados o no, líquidos, y depósitos), de emisores y mercados europeos (tanto del área euro como no euro), con diferentes plazos de vencimiento. Los activos en los que se invierta tendrán calidad crediticia tanto alta (mínimo A-) como media (entre BBB+ y BBB-) o, si fuera inferior, el rating que tenga en cada momento el Reino de España. La duración media de la cartera de renta fija será inferior a 18 meses.

La exposición a riesgo divisa podrá alcanzar el 100%.

De forma directa, solo se realiza operativa con derivados cotizados en mercados organizados de derivados, aunque de forma indirecta (a través de IIC), se podrá invertir en derivados cotizados o no en mercados organizados de derivados.

Se podrá invertir más del 35% del patrimonio en valores emitidos o avalados por un Estado de la UE, una Comunidad Autónoma, una Entidad Local, los Organismos Internacionales de los que España sea miembro y Estados con solvencia no inferior a la de España.

La IIC diversifica las inversiones en los activos mencionados anteriormente en, al menos, seis emisiones diferentes. La inversión en valores de una misma emisión no supera el 30% del activo de la IIC.

Se podrá operar con derivados negociados en mercados organizados de derivados con la finalidad de cobertura y de inversión y no negociados en mercados organizados de derivados con la finalidad de cobertura y de inversión. Esta operativa comporta riesgos por la posibilidad de que la cobertura no sea perfecta, por el apalancamiento que conllevan y por la inexistencia de una cámara de compensación. El grado máximo de exposición al riesgo de mercado a través de instrumentos financieros derivados es el importe del patrimonio neto.

La estrategia de inversión del fondo conlleva una alta rotación de la cartera. Esto puede incrementar sus gastos y afectar a la rentabilidad. Se podrá invertir hasta un máximo conjunto del 10% del patrimonio en activos que podrían introducir un mayor riesgo que el resto de las inversiones como consecuencia de sus características, entre otras, de liquidez, tipo de emisor o grado de protección al inversor. En concreto se podrá invertir en:

- Acciones y activos de renta fija admitidos a negociación en cualquier mercado o sistema de negociación que no tengan características similares a los mercados oficiales españoles o no esté sometido a regulación o que disponga de otros mecanismos que garanticen su

liquidez al menos con la misma frecuencia con la que la IIC inversora atienda los reembolsos. Se seleccionarán activos y mercados buscando oportunidades de inversión o diversificación, sin que pueda predeterminar a priori tipos de activos ni localización.

Información complementaria sobre las inversiones:

El índice MSCI EUROPE NET TOTAL RETURN INDEX, en euros (M7EU INDEX en Bloomberg), es un índice bursátil integrado por más de 400 valores que representa aproximadamente el 85% de la capitalización del mercado de los 16 países europeos que lo componen, tanto de la zona euro, como de zona no euro. El índice recoge la rentabilidad neta por dividendos.

El índice MSCI WORLD NET TOTAL RETURN INDEX, en euros (MSDEWIN INDEX en Bloomberg), es un índice bursátil integrado por más de 1600 valores que engloba aproximadamente el 85% de la capitalización de mercado de los 23 países desarrollados que lo componen. El índice recoge la rentabilidad neta por dividendos.

No obstante, la Gestora, respetando la política de inversión descrita, podrá variar el índice de referencia, atendiendo a las condiciones de mercado o a cambios en los criterios de inversión eligiendo siempre índices representativos de los mercados a los que se refiere la política de inversión. En el caso de que se modifique el índice de referencia, se comunicará a los participantes en los informes periódicos.

El Fondo será gestionado de forma activa, al objeto de que mediante una adecuada selección y ponderación de los activos se consiga una composición de cartera final con un riesgo acorde con la política del fondo. La gestión activa conlleva un mayor número de operaciones que puede hacer aumentar los gastos por compra/venta de valores.

El Fondo podrá usar técnicas de gestión eficiente de su cartera de las referidas en el art. 18 de la Orden EHA 888/2008, en concreto, operaciones de simultáneas o adquisición temporal de activos sobre renta fija pública/privada de la zona euro con rating mínimo BBB-, o, si fuera inferior, el que tenga el Reino de España en cada momento (principalmente, deuda pública española), con vencimiento máximo de hasta 180 días. Dado que esta operativa está colateralizada por el subyacente de la operación, el riesgo de contraparte no se considera relevante. Esta operativa habitualmente se contrata con el depositario, y de manera puntual con otras entidades, y se realiza sin coste alguno para el fondo.

Todos los ratings mencionados se refieren a los otorgados por S&P o equivalente otorgados por otras agencias internacionales reconocidas. Para aquellas emisiones para las que se exige rating, en caso de no estar calificadas, se atenderá al rating del emisor. La gestora evaluará la solvencia de los activos en los que invierte y no invertirá en aquellas emisiones que, a juicio de la gestora, tengan una calidad crediticia inferior a la descrita anteriormente.

Para medir la exposición a riesgo de mercado de los instrumentos financieros derivados se utilizará la metodología del compromiso.

El Fondo cumple con la Directiva 2009/65/CE (UCITS).

Las inversiones subyacentes a este producto financiero no tienen en cuenta los criterios de la UE para las actividades económicas medioambientalmente sostenibles.

Se permitirán situaciones transitorias de menos riesgo de la cartera, sin que ello suponga una modificación de la vocación inversora.

La composición de la cartera puede consultarse en los informes periódicos.

PERFIL DE RIESGO Y REMUNERACIÓN

Las inversiones descritas pueden conllevar, entre otros, un riesgo del mercado de renta variable, de tipo de interés, de tipo de cambio, de inversión en países emergentes, de crédito, de liquidez, así como por el uso de instrumentos financieros derivados. riesgo sostenibilidad. Como consecuencia, el valor liquidativo de la participación puede presentar una alta volatilidad.

Todos estos riesgos tienen su reflejo de manera conjunta en el siguiente indicador numérico de riesgo:

← Potencialmente menor rendimiento Potencialmente mayor rendimiento → *La categoría "1" no significa que la inversión esté libre de riesgo.*
← Menor riesgo Mayor riesgo →

1	2	3	4	5	6	7
---	---	---	---	---	---	---

Este dato es indicativo del riesgo del fondo que, no obstante, puede no constituir una indicación fiable del futuro perfil de riesgo del fondo. Además, no hay garantías de que la categoría indicada vaya a permanecer inalterable y puede variar a lo largo del tiempo.

¿Por qué en esta categoría?: Se invierte más del 75% en renta variable, de cualquier sector, principalmente de la OCDE, mayoritariamente de alta y mediana capitalización, con exposición a riesgo divisa de hasta el 100%.

Riesgo de mercado: El riesgo de mercado es un riesgo de carácter general existente por el hecho de invertir en cualquier tipo de activo. La cotización de los activos depende especialmente de la marcha de los mercados financieros, así como de la evolución económica de los emisores que, por su parte, se ven influidos por la situación general de la economía mundial y por circunstancias políticas y económicas dentro de los respectivos países. En particular las inversiones conllevan un:

- Riesgo de mercado por inversión en renta variable: Derivado de las variaciones en el precio de los activos de renta variable. El mercado de renta variable presenta, con carácter general una alta volatilidad lo que determina que el precio de los activos de renta variable pueda oscilar de forma significativa.

- Riesgo de tipo de interés: Las variaciones o fluctuaciones de los tipos de interés afectan al precio de los activos de renta fija. Subidas de tipos de interés afectan, con carácter general, negativamente al precio de estos activos mientras que bajadas de tipos determinan

aumentos de su precio. La sensibilidad de las variaciones del precio de los títulos de renta fija a las fluctuaciones de los tipos de interés es tanto mayor cuanto mayor es su plazo de vencimiento.

- **Riesgo de tipo de cambio:** Como consecuencia de la inversión en activos denominados en divisas distintas a la divisa de referencia de la participación se asume un riesgo derivado de las fluctuaciones del tipo de cambio.

Riesgo de inversión en países emergentes: Las inversiones en mercados emergentes pueden ser más volátiles que las inversiones en mercados desarrollados. Algunos de estos países pueden tener gobiernos relativamente inestables, economías basadas en pocas industrias y mercados de valores en los que se negocian un número limitado de éstos. El riesgo de nacionalización o expropiación de activos, y de inestabilidad social, política y económica es superior en los mercados emergentes que en los mercados desarrollados. Los mercados de valores de países emergentes suelen tener un volumen de negocio considerablemente menor al de un mercado desarrollado lo que provoca una falta de liquidez y una alta volatilidad de los precios.

Riesgo de crédito: La inversión en activos de renta fija conlleva un riesgo de crédito relativo al emisor y/o a la emisión. El riesgo de crédito es el riesgo de que el emisor no pueda hacer frente al pago del principal y del interés cuando resulten pagaderos. Las agencias de calificación crediticia asignan calificaciones de solvencia a ciertos emisores/emisiones de renta fija para indicar su riesgo crediticio probable. Por lo general, el precio de un valor de renta fija caerá si se incumple la obligación de pagar el principal o el interés, si las agencias de calificación degradan la calificación crediticia del emisor o la emisión o bien si otras noticias afectan a la percepción del mercado de su riesgo crediticio. Los emisores y las emisiones con elevada calificación crediticia presentan un reducido riesgo de crédito mientras que los emisores y las emisiones con calificación crediticia media presentan un moderado riesgo de crédito. La no exigencia de calificación crediticia a los emisores de los títulos de renta fija o la selección de emisores o emisiones con baja calificación crediticia determina la asunción de un elevado riesgo de crédito.

Riesgo de liquidez: La inversión en valores de baja capitalización y/o en mercados con una reducida dimensión y limitado volumen de contratación puede privar de liquidez a las inversiones lo que puede influir negativamente en las condiciones de precio en las que el fondo puede verse obligado a vender, comprar o modificar sus posiciones.

Riesgos por inversión en instrumentos financieros derivados:

El uso de instrumentos financieros derivados, incluso como cobertura de las inversiones de contado, también conlleva riesgos, como la posibilidad de que haya una correlación imperfecta entre el movimiento del valor de los contratos de derivados y los elementos objeto de cobertura, lo que puede dar lugar a que ésta no tenga todo el éxito previsto.

Las inversiones en instrumentos financieros derivados comportan riesgos adicionales a los de las inversiones de contado por el apalancamiento que conllevan, lo que les hace especialmente sensibles a las variaciones de precio del subyacente y puede multiplicar las pérdidas de valor de la cartera.

Asimismo, la operativa con instrumentos financieros derivados no contratados en mercados organizados de derivados conlleva riesgos adicionales, como el de que la contraparte incumpla, dada la inexistencia de una cámara de compensación que se interponga entre las partes y asegure el buen fin de las operaciones.

Otros: El proceso de inversión tiene en cuenta los riesgos de sostenibilidad y está basado en análisis propios y de terceros. Para ello la Gestora tomará como referencia la información disponible publicada por los emisores de los activos en los que invierte y utilizará datos facilitados por proveedores externos. El riesgo de sostenibilidad de las inversiones dependerá, entre otros, del tipo de emisor, el sector de actividad o su localización geográfica. De este modo, las inversiones que presenten un mayor riesgo de sostenibilidad pueden ocasionar una disminución del precio de los activos subyacentes y, por tanto, afectar negativamente al valor liquidativo de la participación en el fondo. La Gestora de este fondo no toma en consideración las incidencias adversas sobre los factores de sostenibilidad ya que no dispone actualmente de políticas de diligencia debida en relación con dichas incidencias adversas. Para más información puede acudir a www.gestifonsa.es

INFORMACIÓN SOBRE PROCEDIMIENTO DE SUSCRIPCIÓN Y REEMBOLSO

El partícipe podrá suscribir y reembolsar sus participaciones con una frecuencia diaria.

Valor liquidativo aplicable: El del mismo día de la fecha de solicitud. Se entenderá realizada la solicitud de suscripción en el momento en que su importe tome valor en la cuenta del fondo.

Frecuencia de cálculo del valor liquidativo: Diaria.

Lugar de publicación del valor liquidativo: Boletín de Cotización de la Bolsa de Madrid.

Tramitación de las órdenes de suscripción y reembolso: Las órdenes cursadas por el partícipe a partir de las 17:00 horas o en un día inhábil se tramitarán junto con las realizadas al día siguiente hábil. A estos efectos, se entiende por día hábil de lunes a viernes, excepto festivos en Madrid capital. No se considerarán días hábiles aquellos en los que no exista mercado para los activos que representen más del 5% del patrimonio. Los comercializadores podrán fijar horas de corte distintas y anteriores a la establecida con carácter general por la Sociedad Gestora, debiendo ser informado el partícipe al respecto por el comercializador.

La Sociedad Gestora exigirá un preaviso de hasta 10 días para reembolsos superiores a 300.000,00 euros. Asimismo, cuando la suma total de lo reembolsado a un mismo partícipe, dentro de un periodo de 10 días sea igual o superior a 300.000,00 euros la gestora exigirá para las nuevas peticiones de reembolso, que se realicen en los diez días siguientes al último reembolso solicitado cualquiera que sea su importe, un preaviso de 10 días. Para determinar el cómputo de las cifras previstas en este párrafo se tendrán en cuenta el total de los reembolsos ordenados por un mismo apoderado.

Las solicitudes de reembolso de cualquier partícipe se liquidarán como cualquier otra solicitud del día, si hay liquidez, y para el caso de que no existiera liquidez suficiente para atender el reembolso, se generará la liquidez necesaria, sin esperar a que venza el plazo máximo citado anteriormente. En tal caso, el valor liquidativo aplicable a estos reembolsos será el que corresponda a las operaciones del día en que se hayan contabilizado los resultados de las ventas de activos necesarias para que el fondo obtenga la liquidez para hacer frente a su pago.

El pago del reembolso de las participaciones se hará por el depositario en el plazo máximo de tres días hábiles desde la fecha del valor liquidativo aplicable a la solicitud. Excepcionalmente, este plazo podrá ampliarse a cinco días hábiles cuando las especialidades de las inversiones que superen el cinco por ciento del patrimonio así lo exijan.

En el supuesto de traspasos el partícipe deberá tener en cuenta las especialidades de su régimen respecto al de suscripciones y reembolsos.

CLASES DE PARTICIPACIONES DISPONIBLES:

Existen distintas clases de participaciones que se diferencian por las comisiones que les son aplicables o por otros aspectos relativos a la comercialización.

CLASES DE PARTICIPACIONES DISPONIBLES

CLASE A

CLASE B

INFORMACIÓN DE LA CLASE DE PARTICIPACION

CLASE A

Código ISIN: ES0142142001

Fecha de registro de la participación: 05/12/2018

INFORMACIÓN COMERCIAL

Divisa de denominación de las participaciones: euros.

Esta participación es de acumulación, es decir, los rendimientos obtenidos son reinvertidos.

Inversión mínima inicial: 6 euros

Principales comercializadores: Aquellas entidades legalmente habilitadas con las que se haya suscrito contrato de comercialización. Se ofrece la posibilidad de realizar suscripciones y reembolsos de participaciones a través de Servicio Electrónico y Servicio Telefónico de aquellas entidades comercializadoras que lo tengan previsto, previa firma del correspondiente contrato.

COMISIONES Y GASTOS

Comisiones aplicadas	Porcentaje	Base de cálculo	Tramos / plazos
Gestión (anual)			
Aplicada directamente al fondo	1,25%	Patrimonio	
	9%	Resultados	
Aplicada indirectamente al fondo (*)	2%	Patrimonio	
Depositario (anual)			
Aplicada directamente al fondo	0,1%	Patrimonio	
Aplicada indirectamente al fondo (*)	0,3%	Patrimonio	

(*) Porcentaje anual máximo soportado indirectamente como consecuencia de la inversión en IIC.

Con independencia de estas comisiones, el fondo podrá soportar los siguientes gastos: auditoría, tasas de la CNMV, intermediación, liquidación, gastos financieros por préstamos y descubiertos y servicio de análisis sobre inversiones.

Los límites máximos legales de las comisiones y descuentos son los siguientes:

Comisión de gestión:

2,25% anual si se calcula sobre el patrimonio del fondo

18% si se calcula sobre los resultados anuales del fondo

1,35% anual sobre patrimonio más el 9% sobre los resultados anuales si se calcula sobre ambas variables

Comisión de depositario: 0,20% anual del patrimonio del fondo.

Comisiones y descuentos de suscripción y reembolso: 5% del precio de las participaciones.

Por la parte de patrimonio invertido en IIC del grupo, las comisiones de gestión acumuladas aplicadas directa o indirectamente al fondo y a sus partícipes no superarán el 2,25% anual sobre patrimonio. Se exime a este fondo del pago de comisiones de suscripción y reembolso por la inversión en acciones o participaciones de IIC del grupo.

Sobre la parte del patrimonio invertida en IIC las comisiones máximas indirectas no superarán el 2% anual, en el caso de la comisión de gestión, y el 0,3% anual, en el caso de la comisión de depositaria.

Sistema de imputación de la comisión de resultados: La Sociedad Gestora articulará un sistema de imputación de comisiones sobre resultados que evite que un partícipe soporte comisiones cuando el valor liquidativo de sus participaciones sea inferior a un valor previamente alcanzado por esta clase de participación y por el que haya soportado comisiones sobre resultados. A tal efecto se imputará a esta clase la comisión de gestión sobre resultados sólo en aquellos ejercicios en los que el valor liquidativo sea superior a cualquier otro previamente alcanzado en ejercicios en los que existiese una comisión sobre resultados. No obstante lo anterior, el valor liquidativo alcanzado por esta clase vinculará a la SGIIC durante periodos de tres años.

INFORMACIÓN SOBRE GASTOS Y RENTABILIDAD DE LA PARTICIPACIÓN

Indicador de gastos corrientes

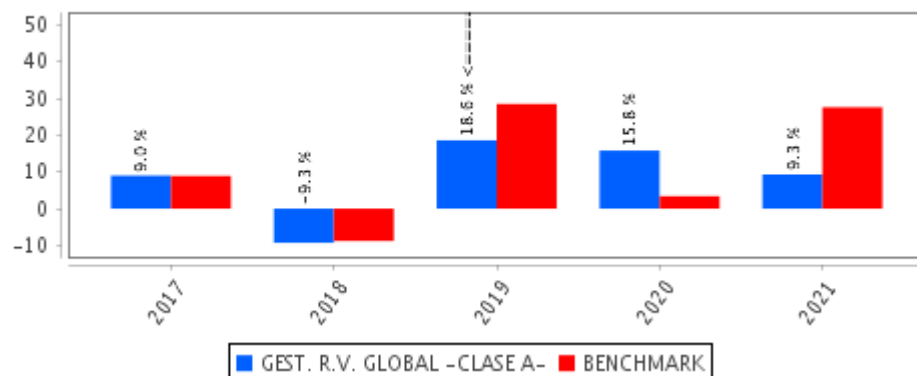
Estos gastos se destinan a sufragar los costes de funcionamiento de la institución de inversión colectiva, incluidos, en su caso, comercialización y distribución. Dichos gastos reducen el potencial de crecimiento de la inversión.

Gastos corrientes anuales	2,30 %
----------------------------------	---------------

Estos gastos indican en una única cifra todos los gastos anuales y demás pagos detraídos de los activos de la institución de inversión colectiva, durante el año y están basados en los soportados por la institución de inversión colectiva en el ejercicio 2021. No incluye comisiones y/o descuentos por suscripción y/o reembolso ni comisiones sobre resultados. No obstante, este importe podrá variar de un año a otro. Datos actualizados según el último informe anual disponible. El informe anual de la IIC correspondiente a cada ejercicio presentará de manera pormenorizada los gastos exactos cobrados.

Gráfico rentabilidad histórica

En los años señalados con flechas se produjeron modificaciones significativas en la política de inversión



Rentabilidades pasadas no son indicativas de resultados futuros.
Los gastos corrientes así como, en su caso, la comisión de resultados están incluidos en el cálculo de la rentabilidad histórica.
Fecha de registro del fondo: 23/12/2016
Datos calculados en (EUR)

Datos actualizados según el último informe anual disponible.

INFORMACIÓN DE LA CLASE DE PARTICIPACION

CLASE B

Código ISIN: ES0142142019

Fecha de registro de la participación: 05/12/2018

INFORMACIÓN COMERCIAL

Colectivo de inversores a los que se dirige: Clientes institucionales, IIC, F. de Pensiones, EPSV, clientes con contrato de gestión discrecional y de asesoramiento independiente de empresas con acuerdos con la Gestora y plataformas.

Divisa de denominación de las participaciones: euros.

Esta participación es de acumulación, es decir, los rendimientos obtenidos son reinvertidos.

Inversión mínima inicial: 6 euros.

Principales comercializadores: Aquellas entidades legalmente habilitadas con las que se haya suscrito contrato de comercialización. Se ofrece la posibilidad de realizar suscripciones y reembolsos de participaciones a través de Servicio Electrónico y Servicio Telefónico de aquellas entidades comercializadoras que lo tengan previsto, previa firma del correspondiente contrato.

COMISIONES Y GASTOS

Comisiones aplicadas	Porcentaje	Base de cálculo	Tramos / plazos
Gestión (anual)			
Aplicada directamente al fondo	0,75%	Patrimonio	
	9%	Resultados	
Aplicada indirectamente al fondo (*)	2%	Patrimonio	
Depositario (anual)			
Aplicada directamente al fondo	0,1%	Patrimonio	
Aplicada indirectamente al fondo (*)	0,3%	Patrimonio	

(*) Porcentaje anual máximo soportado indirectamente como consecuencia de la inversión en IIC.

Con independencia de estas comisiones, el fondo podrá soportar los siguientes gastos: auditoría, tasas de la CNMV, intermediación, liquidación, gastos financieros por préstamos y descubiertos y servicio de análisis sobre inversiones.

Los límites máximos legales de las comisiones y descuentos son los siguientes:

Comisión de gestión:

2,25% anual si se calcula sobre el patrimonio del fondo

18% si se calcula sobre los resultados anuales del fondo

1,35% anual sobre patrimonio más el 9% sobre los resultados anuales si se calcula sobre ambas variables

Comisión de depositario: 0,20% anual del patrimonio del fondo.

Comisiones y descuentos de suscripción y reembolso: 5% del precio de las participaciones.

Por la parte de patrimonio invertido en IIC del grupo, las comisiones de gestión acumuladas aplicadas directa o indirectamente al fondo y a sus partícipes no superarán el 2,25% anual sobre patrimonio. Se exime a este fondo del pago de comisiones de suscripción y reembolso por la inversión en acciones o participaciones de IIC del grupo.

Sobre la parte del patrimonio invertida en IIC las comisiones máximas indirectas no superarán el 2% anual, en el caso de la comisión de gestión, y el 0,3% anual, en el caso de la comisión de depositaria.

Sistema de imputación de la comisión de resultados: La Sociedad Gestora articulará un sistema de imputación de comisiones sobre resultados que evite que un partícipe soporte comisiones cuando el valor liquidativo de sus participaciones sea inferior a un valor previamente alcanzado por esta clase de participación y por el que haya soportado comisiones sobre resultados. A tal efecto se imputará a esta clase la comisión de gestión sobre resultados sólo en aquellos ejercicios en los que el valor liquidativo sea superior a cualquier otro previamente alcanzado en ejercicios en los que existiese una comisión sobre resultados. No obstante lo anterior, el valor liquidativo alcanzado por esta clase vinculará a la SGIIC durante periodos de tres años.

INFORMACIÓN SOBRE GASTOS Y RENTABILIDAD DE LA PARTICIPACIÓN

Indicador de gastos corrientes

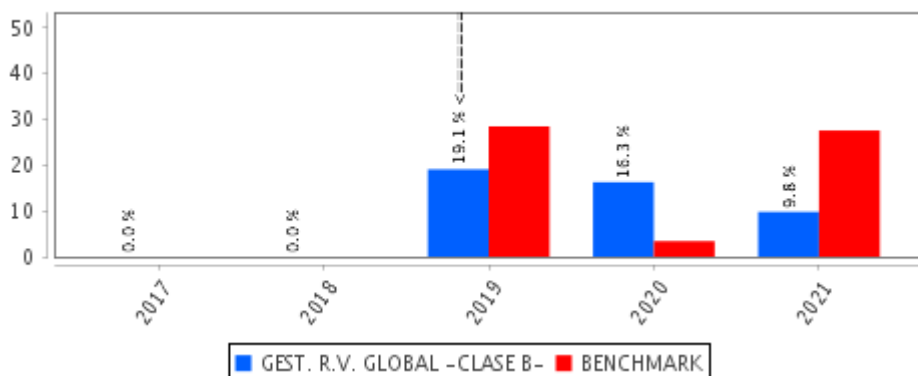
Estos gastos se destinan a sufragar los costes de funcionamiento de la institución de inversión colectiva, incluidos, en su caso, comercialización y distribución. Dichos gastos reducen el potencial de crecimiento de la inversión.

Gastos corrientes anuales	1,79 %
----------------------------------	---------------

Estos gastos indican en una única cifra todos los gastos anuales y demás pagos detraídos de los activos de la institución de inversión colectiva, durante el año y están basados en los soportados por la institución de inversión colectiva en el ejercicio 2021. No incluye comisiones y/o descuentos por suscripción y/o reembolso ni comisiones sobre resultados. No obstante, este importe podrá variar de un año a otro. Datos actualizados según el último informe anual disponible. El informe anual de la IIC correspondiente a cada ejercicio presentará de manera pormenorizada los gastos exactos cobrados.

Gráfico rentabilidad histórica

En los años señalados con flechas se produjeron modificaciones significativas en la política de inversión



Rentabilidades pasadas no son indicativas de resultados futuros.

Los gastos corrientes así como, en su caso, la comisión de resultados están incluidos en el cálculo de la rentabilidad histórica.

Fecha de registro del fondo: 23/12/2016

Datos calculados en (EUR)

Datos actualizados según el último informe anual disponible.

COMPARATIVA DE LAS CLASES DISPONIBLES

Clases	COMISIONES				INVERSIÓN MÍNIMA INICIAL	
	GESTIÓN		DEPO.	SUSCRIPCIÓN		REEMBOLSO
	% s/pat	% s/rdos	%	%	%	
CLASE A	1,25	9	0,1			6 euros
CLASE B	0,75	9	0,1			6 euros.

Este cuadro comparativo no recoge información sobre las comisiones que indirectamente soporta la clase de participación como consecuencia, en su caso, de la inversión en otras Instituciones de Inversión Colectiva. Dicha información se recoge en el apartado de comisiones y gastos de la clase correspondiente.

GASTOS CORRIENTES	
Clases	%
CLASE A	2,30

OTRA INFORMACIÓN

Este documento recoge la información necesaria para que el inversor pueda formular un juicio fundado sobre la inversión que se le propone. Léalo atentamente, y si es necesario, obtenga asesoramiento profesional. La información que contiene este folleto puede ser modificada en el futuro. Dichas modificaciones se harán públicas en la forma legalmente establecida pudiendo, en su caso, otorgar al partícipe el correspondiente derecho de separación.

El registro del folleto por la CNMV no implicará recomendación de suscripción de las participaciones a que se refiere el mismo, ni pronunciamiento alguno sobre la solvencia del fondo o la rentabilidad o calidad de las participaciones ofrecidas.

Régimen de información periódica

La Gestora o, en su caso, la entidad comercializadora debe remitir a cada partícipe, al final del ejercicio, un estado de su posición en el Fondo. Cuando el partícipe expresamente lo solicite, dicho documento podrá serle remitido por medios telemáticos.

La Gestora o la entidad comercializadora remitirán con carácter gratuito por medios telemáticos, salvo que no facilite los datos necesarios para ello o manifieste su preferencia por recibirlos físicamente, en cuyo caso se le remitirán versiones en papel de modo gratuito, a los partícipes los sucesivos informes anuales y semestrales, salvo que expresamente renuncien a ello, y además los informes trimestrales a aquellos partícipes que expresamente lo soliciten.

Fiscalidad

La tributación de los rendimientos obtenidos por los partícipes dependerá de la legislación fiscal aplicable a su situación personal. En caso de duda, se recomienda solicitar asesoramiento profesional. Los rendimientos obtenidos por los Fondos de Inversión tributan al 1% en el Impuesto sobre Sociedades. Los rendimientos obtenidos por personas físicas residentes como consecuencia del reembolso o transmisión de participaciones tienen la consideración de ganancia patrimonial, sometida a retención del 19% o de pérdida patrimonial. Los rendimientos obtenidos por personas físicas residentes como consecuencia del reembolso o transmisión de participaciones se integrarán, a efectos del impuesto sobre la renta de las personas físicas, en la base liquidable del ahorro. La base liquidable del ahorro, en la parte que no corresponda, en su caso, con el mínimo personal y familiar a que se refiere la Ley del IRPF, tributará al tipo del 19% los primeros 6.000€, del 21% desde esa cifra hasta los 50.000€, del 23% a partir de 50.000€ hasta los 200.000€ y del 26% a partir de los 200.000 €. Todo ello sin perjuicio del régimen fiscal previsto en la normativa vigente aplicable a los traspasos entre IIC. Para el tratamiento de los rendimientos obtenidos por personas jurídicas, no residentes o con regímenes especiales, se estará a lo establecido en la normativa legal.

Cuentas anuales: La fecha de cierre de las cuentas anuales es el 31 de diciembre del año natural.

INFORMACIÓN RELATIVA A LA GESTORA Y RELACIONES CON EL DEPOSITARIO

Fecha de constitución: 29/01/1990

Fecha de inscripción y nº de Registro: Inscrita con fecha 15/03/1990 y número 126 en el correspondiente registro de la CNMV.

Domicilio social: ALMAGRO 8, PLANTA 5ª en MADRID, provincia de MADRID, código postal 28010.

Según figura en los Registros de la CNMV, el capital suscrito asciende a 601.012,10 de euros.

Las Participaciones significativas de la sociedad gestora pueden ser consultadas en los Registros de la CNMV donde se encuentra inscrita.

Delegación de funciones de control interno y administración de la Sociedad Gestora: La Sociedad Gestora ha delegado las siguientes funciones relativas al control interno de alguna o todas las IIC que gestiona:

FUNCIONES DELEGADAS	ENTIDAD O PERSONA FÍSICA EN LA QUE SE DELEGA
Auditoría interna	INTERNAL AUDIT AND FINANCIAL CONTROL, S. L.

Asimismo, la Sociedad Gestora ha delegado para el tipo de IIC al que se refiere el presente folleto las siguientes funciones de administración:

FUNCIONES DELEGADAS	ENTIDAD O PERSONA FÍSICA EN LA QUE SE DELEGA
Valoración y determinación del valor liquidativo, incluyendo régimen fiscal aplicable	SERVIFONSA, A. I. E.
Otras tareas de administración	SERVIFONSA, A. I. E.

La delegación de funciones por parte de la Sociedad Gestora no limitará su responsabilidad respecto al cumplimiento de las obligaciones establecidas en la normativa en relación a las actividades delegadas.

Información sobre operaciones vinculadas:

La Entidad Gestora puede realizar por cuenta de la Institución operaciones vinculadas de las previstas en el artículo 67 de la LIIC. Para ello la Gestora ha adoptado procedimientos, recogidos en su Reglamento Interno de Conducta, para evitar conflictos de interés y asegurarse de que las operaciones vinculadas se realizan en interés exclusivo de la Institución y a precios o en condiciones iguales o mejores que los de mercado. Los informes periódicos incluirán información sobre las operaciones vinculadas realizadas. En el supuesto de que la Sociedad Gestora hubiera delegado en una tercera entidad alguna de sus funciones, los informes periódicos incluirán las posibles operaciones vinculadas realizadas por cuenta del fondo con dicha tercera entidad o entidades vinculadas a ésta.

Política remunerativa: La sociedad gestora lleva a cabo una política remunerativa, cuyos principios generales han sido fijados por el órgano de dirección. Dicha política, que cumple con los principios recogidos en la LIIC, es acorde con una gestión racional y eficaz del riesgo y no induce a la asunción de riesgos incompatibles con el perfil de los vehículos que gestiona. La información detallada y actualizada de la política remunerativa así como la identificación actualizada de los responsables del cálculo de las remuneraciones

y los beneficios puede consultarse en la página web de la sociedad gestora y obtenerse en papel gratuitamente previa solicitud. La sociedad gestora hará pública determinada información sobre su política remunerativa a través del informe anual, en cumplimiento de lo previsto en la LIIC.

Sistemas internos de control de la profundidad del mercado:

La Sociedad Gestora cuenta con sistemas internos de control de la profundidad del mercado de los valores en que invierte la IIC, considerando la negociación habitual y el volumen invertido, con objeto de procurar una liquidación ordenada de las posiciones de la IIC a través de los mecanismos normales de contratación.

Información sobre los Miembros del Consejo de Administración:

Miembros del Consejo de Administración			
Cargo	Denominación	Representada por	Fecha de nombramiento
PRESIDENTE	ANTONIO LOPEZ CORRAL		11/04/2018
CONSEJERO INDEPENDIENTE	ANTONIO LOPEZ CORRAL		19/10/2017
CONSEJERO INDEPENDIENTE	LORENA SOLANA BARJACOBA		11/04/2018
CONSEJERO INDEPENDIENTE	ANTONIO DE SANTIAGO PERALS		25/04/2019
DIRECTOR GENERAL	MARIA ESTHER MARIN RIAÑO		21/03/2019
CONSEJERO	MARIA ESTHER MARIN RIAÑO		20/11/2019
CONSEJERO	JUAN MANUEL PARAMO NEIRA		27/11/2014

Otras actividades de los miembros del Consejo: Según consta en los registros de la CNMV, ANTONIO LOPEZ CORRAL ejerce actividades fuera de la sociedad significativas en relación a ésta.

La Sociedad Gestora y el Depositario no pertenecen al mismo grupo económico según las circunstancias contenidas en el art.4 de la Ley del Mercado de Valores.

DATOS IDENTIFICATIVOS DEL DEPOSITARIO

Fecha de inscripción y nº de Registro: Inscrito con fecha 12/04/2002 y número 211 en el correspondiente registro de la CNMV.

Domicilio social: AV. DE LA HISPANIDAD N.6 28042 - MADRID

Funciones del depositario: Corresponde a la Entidad Depositaria ejercer: (i) la función de depósito, que comprende la función de custodia de los instrumentos financieros custodiables y la de depósito de los otros activos propiedad de la IIC, (ii) la función de administración de los instrumentos financieros pertenecientes a las IIC, (iii) el control de los flujos de tesorería, (iv) en su caso, la liquidación de las suscripciones y los reembolsos, (v) comprobar que el cálculo del valor liquidativo se realiza de conformidad con la legislación aplicable y con el reglamento o los documentos constitutivos del fondo o sociedad, (vi) la función de vigilancia y supervisión y (vii) otras funciones que pueda establecer la normativa vigente en cada momento.

Podrán establecerse acuerdos de delegación de las funciones de depósito en terceras entidades. Las funciones delegadas, las entidades en las que se delega y los posibles conflictos de interés, no solventados a través de procedimientos adecuados de resolución de conflictos, se publicarán en la página web de la gestora.

Se facilitará a los inversores que lo soliciten información detallada actualizada sobre las funciones del depositario de la IIC y de los conflictos de interés que puedan plantearse, sobre cualquier función de depósito delegada por el depositario, la lista de las terceras entidades en las que se pueda delegar la función de depósito y los posibles conflictos de interés a que pueda dar lugar esta delegación.

Actividad principal: Entidad de Crédito

OTRAS IIC GESTIONADAS POR LA MISMA GESTORA

A la fecha de inscripción del presente folleto la Entidad Gestora gestiona adicionalmente 13 fondos de inversión. Puede consultar el detalle en los Registros de la CNMV y en www.cnmv.es.

RESPONSABLES DEL CONTENIDO DEL FOLLETO

La Sociedad Gestora y el Depositario asumen la responsabilidad del contenido de este Folleto y declaran que a su juicio, los datos contenidos en el mismo son conformes a la realidad y que no se omite ningún hecho susceptible de alterar su alcance.